

Instrukcja inwentaryzacyjna
sporządzanie przy użyciu programu Madar 7

MADAR Sp. z o.o.
41-819 Zabrze, ul. Skłodowskiej 12d/3
Biuro Handlowe: 41-800 Zabrze, ul. Pośpiecha 23
<http://www.madar.com.pl>
e-mail: madar@madar.com.pl
tel./fax (0 32) 278-66-65, tel. 0-601-44-65-00

31 października 2013

Spis treści

Spis Treści	1
1 Wstęp	2
2 Instrukcja obsługi w programie MADAR 7	3
2.1 Remanent	3
2.1.1 Wypełnienie listy remanentu	3
2.1.2 Zmiana informacji o towarze	4
2.1.3 Wydruk remanentu	5
2.1.4 Przyjęcie lub korekta stanu magazynu	5
2.1.5 Porównanie remanentu	6
2.1.6 Uzupełnianie danych	6
2.1.7 Adaptacje	6
3 Przykładowa instrukcja do sporządzania remanentu dla sieci sklepów	7
3.1 Zakładanie remanentu przez sklepy	7
3.2 Wprowadzanie remanentu początkowego	7
3.3 Zmiana informacji o towarze	9
3.4 Wydruk remanentu	9
4 Przykładowa procedura spisu z natury	10
4.1 PROCEDURA SPISU Z NATURY w dniu 26.10.2013 r.	10
4.1.1 Przygotowanie do inwentaryzacji	10
4.1.2 Inwentaryzacja	10

1. Wstęp

Inwentaryzacja w drodze spisu z natury polega na:

1. Ustaleniu rzeczywistej ilości poszczególnych składników majątku poprzez ich przeliczenie oraz ujęciu ustalonej ilości w arkuszu spisu z natury.
2. Wycenie spisanych ilości.
3. Porównaniu wartości spisu z danymi z ksiąg rachunkowych.
4. Ustaleniu ewentualnych różnic inwentaryzacyjnych i wyjaśnieniu przyczyn ich powstania oraz postawieniu wniosków co do sposobu ich rozliczenia.
5. Ujęciu różnic inwentaryzacyjnych i ich rozliczeniu w księgach rachunkowych.

Każdy z tych etapów, począwszy od punktu 2, mogą być wykonane z pomocą programu Madar 7.

2. Instrukcja obsługi w programie MADAR 7

2.1 Remanent

Remanent czyli innymi słowy inwentaryzacja służy zbadaniu faktycznej ilości towarów posiadanych przez przedsiębiorstwo, a następnie uzgodnieniu tego stanu z ilością wynikającą z odpowiednich dokumentów, oraz ze stanami w programie.

Inwentaryzacja w drodze spisu z natury polega na:

- ustaleniu rzeczywistej ilości poszczególnych składników majątku poprzez ich przeliczenie oraz ujęciu ustalonej ilości w arkuszu spisu z natury,
- wycenie spisanych ilości,
- porównaniu wartości spisu z danymi z ksiąg rachunkowych,
- ustaleniu ewentualnych różnic inwentaryzacyjnych i wyjaśnieniu przyczyn ich powstania oraz postawieniu wniosków co do sposobu ich rozliczenia,
- ujęciu różnic inwentaryzacyjnych i ich rozliczeniu w księgach rachunkowych.

W celu ułatwienia wpisywania i sporządzania remanentu udostępniono w programie funkcję **remanent**. Jest ona dostępna w menu **magazyn - narzędzia - remanent**. Funkcja ta pozwala na wpisanie a następnie wydrukowanie remanentu z dowolnymi informacjami (ceny zakupu, sprzedaży, vat). Remanenty zapamiętywane są w osobnych zbiorach - każdy remanent posiada inną nazwę.



Uwaga: *Opcja ta ma charakter pomocniczy – zmiana jakichkolwiek pozycji w remanencie nie spowoduje zmiany na stanie lub w katalogach magazynu.*

Po wejściu do opcji pojawia się okienko do wpisania lub wyboru nazwy zbioru, w którym zostanie zapamiętany remanent. Jeżeli tworzymy nowy remanent należy wpisać nową nazwę w podświetlone pole. W przypadku modyfikacji już założonego remanentu należy wybrać odpowiedni zbiór a następnie nacisnąć przycisk **Otwórz** lub nacisnąć **Enter**. Po wybraniu zbioru pojawia się specjalna lista z nazwą, ilością oraz katalogową ceną zakupu towaru. Lista ta może być tworzona na podstawie katalogu towarów (znajdują się na niej wszystkie towary, w takiej kolejności jak w katalogu) lub stanu w magazynie na stoisku.

2.1.1 Wypełnienie listy remanentu

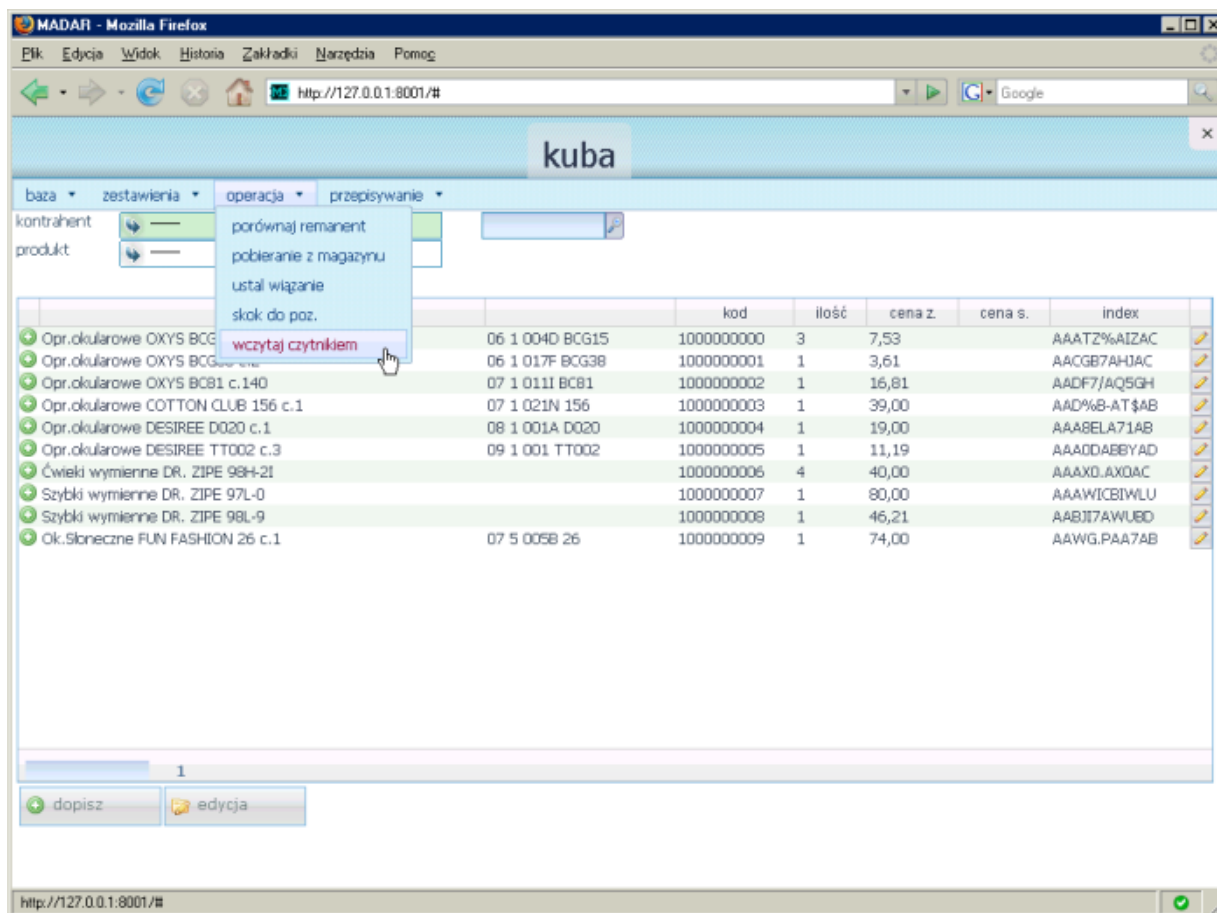
W przypadku wpisywania nowego remanentu należy w pierwszej kolejności określić na jakiej podstawie tworzony jest remanent. Do określenia tego służą opcje dostępne w menu.

Wczytywanie towarów z katalogu towarów lub ze stanów

Wypełnianie remanentu wykonuje się wybierając opcję **przepisywanie - rozpoczęcie**, a następnie:

- | | |
|------------------|--|
| przepisz towary | wypełnienie listy na podstawie katalogu towarów, |
| przepisz stoisko | wypełnienie listy na podstawie stanu na wybranym stoisku. Wypełnienie na podstawie stanu umożliwia zachowanie informacji o dostawcy. |

Pobieranie z magazynu na podstawie kodu Innym sposobem wypełnienia listy remanentu jest dopisywanie pojedynczych towarów. Pomocna jest w tym funkcja **operacja - pobieranie z magazynu** o następującym działaniu: pobieranie z magazynu, po uruchomieniu funkcji pojawia się komunikat „*teraz pobieranie towaru na podst. kodu*”, następuje dopisywanie według kodu. Oznacza to, że towar do remanentu można wpisywać poprzez naciśnięcie **F2** (lub wybór z menu **baza-dopisywanie**) i podanie jego kodu. Jeżeli towar ten znajduje się na stanie pozostałe dane zostaną uzupełnione. Funkcja ta jest szczególnie przydatna przy korzystaniu z czytnika kodów kreskowych.



Rysunek 2.1: Remanent - opcja wczytaj czytnikiem

Wczytywanie towarów za pomocą czytnika kodów

Do dopisywania towarów czytnikiem służy funkcja **operacja-wczytaj czytnikiem**.

2.1.2 Zmiana informacji o towarze

Po odnalezieniu i wybraniu właściwego towaru należy nacisnąć przycisk **edycja** lub klawisz **F4**. Pojawi się okienko, w którym można zmienić, dla potrzeb remanentu (zmiany te nie będą miały bezpośredniego wpływu na katalog towarów), cenę zakupu i sprzedaży oraz stawkę podatku VAT czyli elementy, które mogą pojawić się na wydruku. W okienku tym modyfikujemy ilości. Jeżeli przed przystąpieniem do wpisywania chcemy wyzerować wszystkie ilości można skorzystać z funkcji **przepisywanie rozpoczęcie kasuj ilości**.



Uwaga: Jeżeli lista towarów zawiera więcej towarów, niż wykazanych w remanencie i na liście występują pozycje, których ilości są zerowe można takie towary wykasować korzystając z funkcji **przepisywanie rozpoczęcie kasuj zerowe**.

2.1.3 Wydruk remanentu

Po wpisaniu remanentu możliwe jest jego wydrukowanie za pomocą funkcji **zestawienia-wydruk**. Po wybraniu funkcji pojawia się na ekranie okno wyboru parametrów wydruku. Zaznaczenie odpowiednich opcji oznacza, że drukowane będą na zestawieniu kolumny zawierające:

zakupu	ceny zakupu
sprzedaży	ceny sprzedaży ewidencyjna
vat	stawkę oraz wartość podatku vat
zerowe	wydruk wraz ze stanami zerowymi (towarami z listy, które mają ilość 0)
bez ilości	brak ilości towarów na zestawieniu (np. wydruk do spisania remanentu)
kod towaru	kod (index) towaru
odchylenia VAT	przy każdym towarze podaje marżę (procentowo i kwotę) oraz kwotę VAT
cena S	cena sprzedaży
tytuł	linia opisu nagłówka remanentu
dł.strony	ilość linii na stronie - wydruk remanentu będzie wtedy stronicowany. Długość kartki wynosi zwykle ok. 60
cechy	na wydruku będą umieszczone towary o określonej cesze Można sporządzić wydruk tylko dla grupy towarów wypełniając pola od towaru ... do towaru

2.1.4 Przyjęcie lub korekta stanu magazynu


Po wprowadzeniu remanentu należy go przyjąć na stan, w całości bądź jedynie różnice pomiędzy stanem w komputerze a remanentem.

Jeżeli w firmie nie jest prowadzony magazyn nie trzeba wykonywać przyjęcia remanentu. Wystarczy jedynie sporządzenie wydruku.

Przyjęcie remanentu na stan magazynu

Jeżeli jest to początkowy remanent wystarczy wykonać przyjęcie towaru na stan za pomocą funkcji **przepisywanie-zakończenie-dopisz dostawę**. Po jej wybraniu należy podać numer stoiska, na które przyjmowany jest towar z remanentu. Następnie należy poprawnie wypełnić następujące pola:

dokument	data remanentu
nr	numer PW (przyjęcia wewnętrznego)
data dostawy	data remanentu (przyjęcia do magazynu)

Dostawę wykonuje się poprzez naciśnięcie przycisku  . Program zapyta czy wykonać dostawę. Po potwierdzeniu towary zostaną przyjęte na stan. W przypadku, gdy remanent jest sporządzany w późniejszych okresach różnice między remanentem i stanem w komputerze należy skorygować poprzez wystawienie dokumentów RW (w przypadku braków) i PW (dla nadwyżek) lub korzystając ze specjalnej opcji w programie.

Korekta stanu - różnice remanentowe

Dużym ułatwieniem przy sporządzaniu i sprawdzaniu remanentu jest możliwość porównania go ze stanem magazynu. Może się zdarzyć, że przy wprowadzaniu sprzedaży lub zakupów nastąpiła pomyłka w kodzie towaru lub nazwie, stąd przed korektą remanentu należy sprawdzić wykazane różnice.

- **porównanie z aktualnym stanem**

Można je uzyskać uruchamiając opcję **operacja - porównaj remanent**. Tworzony jest wtedy dodatkowy plik **roz.rem** o strukturze remanentu, zawierający różnice pomiędzy stanem i magazynem (różnica w kodzie, nazwie lub ilości). Po uruchomieniu opcji na ekranie pojawia się zestawienie nadwyżek i niedoborów, z podziałem na towary.

- **porównanie na dzień (z zapasem)**

Można je uzyskać uruchamiając opcję **przepisywanie - rozpoczęcie - porównaj na dzień**. Po podaniu daty utworzą się różnice obliczane pomiędzy remanentem a **zapasem na dzień**. Podobnie jak w poprzednim przypadku tworzony jest dodatkowy plik o nazwie zawierającej datę, na który dzień jest porównywany zapas **rozRRRRMMDD-W.rem** np. **roz20060101-1.rem**. Plik ten ma strukturę remanentu, zawierający różnice

między zapasem i magazynem (różnica w kodzie, nazwie lub ilości). Po uruchomieniu opcji na ekranie pojawia się zestawienie nadwyżek i niedoborów, z podziałem na towary.



Uwaga: Należy koniecznie przed przystąpieniem do wyjaśniania różnic wykonać archiwizację danych. Po przyjęciu wszelkie zmiany dokonywane w opcji **remanent** nie spowodują zmian na stanie magazynu. Należy więc ręcznie nanieść zmiany na stan – najlepiej za pomocą dokumentów RW lub następnego PW.

W celu automatycznego przyjęcia różnic należy wywołać odpowiedni remanent z różnicami „roz.rem” bądź „rozRRRRMMDD-W.rem” i następnie uruchomić opcję **przepisywanie – odejmij różnice**, wypełnić pola tabelki tak, jak w przypadku dopisania dostawy.

2.1.5 Porównanie remanentu

Celem porównania jest uzyskanie informacji o odchyleniach pomiędzy stanem spisanim a tym w komputerze. Program automatycznie zestawia wskazane zbiory (bieżący remanent i określony numer magazynu) i przygotowuje raport o różnicach. Jednocześnie tworzy plik remanentu `roz.rem`, w którym zapisane są operacje potrzebne do skorygowania stanu komputerowego.

Wydruk różnic sort

Funkcja tworzy raport syntetyczny o różnicach remanentowych. Należy ją wywoływać po wybraniu remanentu zawierającego różnice `roz.rem`, utworzonego funkcją **Porównaj remanent** 2.1.5.

Remanent częściowy

Jeżeli remanent obejmuje jedynie część towaru, to proste porównanie nie zda egzaminu. Komputer jako różnice wyrzuci wszystkie niespisane pozycje. W takim przypadku należy wykonać **Kasowanie wg grupy**. Należy otworzyć plik z różnicami `roz.rem`. Podajemy **grupę** lub **cechy**, które to towary podlegały spisowi. Program usunie z porównania wszystkie pozycje nie odpowiadające szablonowi.

2.1.6 Uzupełnianie danych

uzupełnij VAT	funkcja dopisuje do każdej pozycji remanentu stawkę VAT odpowiednią dla danego produktu
wczytaj dostawców	funkcja dopisuje do każdej pozycji remanentu dostawcę danego produktu, na podstawie informacji na danym magazynie,
kasuj ilości	wszystkim pozycjom zostanie wyzerowane pole ilość , dzięki czemu otrzymamy arkusze spisowe gotowe do wypełniania
kasuj zerowe	z remanentu zostaną usunięte wszystkie pozycje z zerową ilością
kasuj wg grupy	z remanentu zostaną usunięte wszystkie pozycje nie pasujące do podanego parametru
wylicz ceny zakupu	program sprawdza ceny podane w remanencie i na stanie oraz je koryguje. Na przykład w przypadku, gdy na stanie występują dwie pozycje o różnych cenach zakupu a w remanencie zostały spisane 2 sztuki w tych samych cenach - zostaną one rozdzielone wg stanu.

2.1.7 Adaptacje

Dodatkowy cennik

Remanent można wykorzystać jako dodatkowy cennik. Jeżeli zostanie stworzony remanent o nazwie `cen51.rem` to system potraktuje go jako cennik nr 51. Dopuszczalne numery od 51 do 80. W remanencie można zawrzeć cenę sprzedaży, cenę ewidencyjną (przed rabatem) oraz indywidualny kod towaru.

Wprowadzanie dostaw

Remanent można wykorzystać do wprowadzania dostaw ?? . Aby rozszerzyć okienko na możliwość wprowadzania dokumentów, na których udzielono ogólnego rabatu do danych systemu należy dopisać `RemanentRabat=1`

3. Przykładowa instrukcja do sporządzania remanentu dla sieci sklepów

W celu ułatwienia wpisywania i sporządzania remanentu stworzono w programie specjalną funkcję remanent. Funkcja ta pozwala na wpisanie a następnie wydrukowanie remanentu z dowolnymi informacjami (ceny zakupu, sprzedaży, vat). Remanenty zapamiętywane są w osobnych zbiorach - każdy remanent posiada inną nazwę.

Jest ona dostępna:

- jako pozycja w **autostart** — dla sklepów i przedstawicieli.
- w menu **magazyn - narzędzia - remanent new** — dla użytkowników mających wejście przez pulpit.

3.1 Zakładanie remanentu przez sklepy

W programie istnieje oddzielna opcja do tworzenia remanentu. W opcji tej tworzone są oddzielne pliki zawierające dane ze sklepu. Pliki mają nazwę: **nr_ddmmrrrr**

gdzie:

- nr** - numer wg schematu numeracji np. 32,
- ddmmrrrr** - dzień, na który jest sporządzany remanent.

Każdy też sklep będzie widział tylko te remanenty, których nazwy zaczynają się na liczbę wg schematu numeracji.

Po wejściu do opcji pojawia się okienko do wpisania lub wyboru nazwy zbioru, w którym zostanie zapamiętany remanent. Jeżeli tworzymy nowy remanent należy wpisać nową nazwę w podświetlone pole. W przypadku modyfikacji już założonego remanentu należy wybrać odpowiedni zbiór, dwa razy kliknąć lub nacisnąć przycisk

New.

3.2 Wprowadzanie remanentu początkowego

Po wybraniu zbioru pojawia się specjalna lista zawierająca wpisane do tej pory towary do remanentu, w której w kolumnach wyświetlana jest odpowiednio: nazwa, ilość oraz cena. Przy pierwszym wejściu do remanentu — pojawia się pusta lista.

Wprowadzanie towarów i ilości do remanentu można robić na dwa sposoby:

Wczytywanie towarów za pomocą czytnika kodów Metoda stosowana, gdy dany towar posiada kod kreskowy. W takim przypadku należy użyć opcji **operacja - wczytaj czytnikiem**.

Po wybraniu opcji pojawia się okienko, w którym należy wczytać czytnikiem kod kreskowy. Kod ten pojawi się w polu.

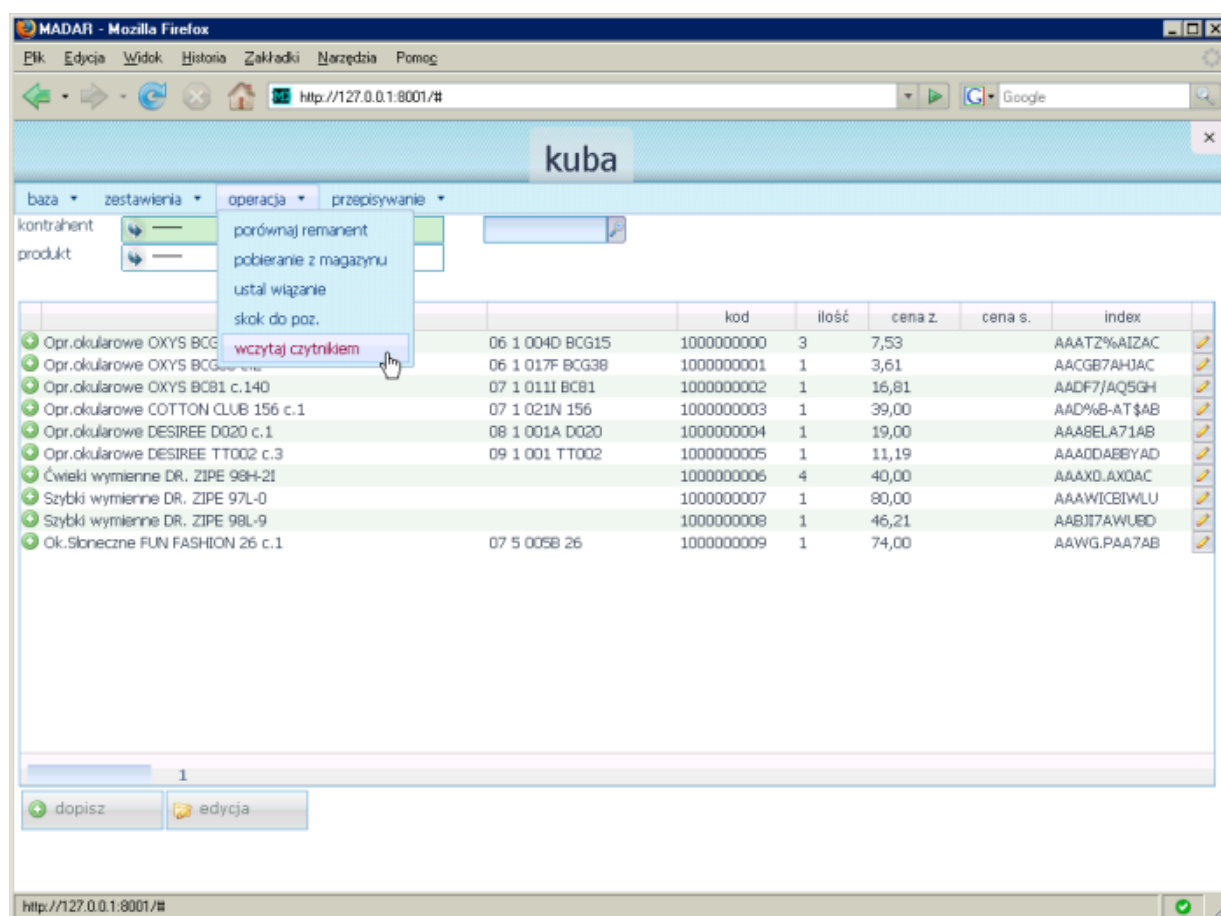
1. Wczytanie kodu wprowadza pozycję do remanentu w ilości 1. Numer po wczytaniu jest zerowany.
2. Naciśnięcie klawisza **Enter** spowoduje zwiększenie ilości o 1 na poprzednio wczytanym. Można też wpisać +10.
3. Wprowadzenie nowego kodu spowoduje dopisanie nowej pozycji.

Przykład:

Przykładowo jeżeli chcemy wczytać 5 sztuk towaru X oraz 1 sztukę towaru Y należy:

- 1) Wczytać kod towaru X czytnikiem. Cyfry pojawią się na chwilę, po czym pole wyzeruje się.
- 2) Wpisać +4.
- 3) Wczytać kod towaru Y czytnikiem.

Po tych operacjach na remanencie powinno znajdować się 5 szt. X i 1 szt. Y.



Rysunek 3.1: Remanent - opcja wczytaj czytnikiem

Dopisywanie towaru nieposiadającego kodu Sposób jest wykorzystywany w przypadku, kiedy wprowadzany towar nie ma jeszcze przypisanego kodu kreskowego (zarówno w starej jak i nowej postaci).

Należy wybrać klawisz **dopisz** lub nacisnąć na klawiaturze klawisz **F2**. Pojawi się okienko, w którym należy wypełnić:

Towar	do wyboru z listy towarów. Należy wybrać ikonę w polu towar — rozwinię się lista towarów. Wyszukanie jest możliwe według dowolnego ciągu znaków z nazwy, lub według za pomocą opcje filtru .
Ilość	przy pierwszym remanencie pole pozostawiamy puste.
Spis z natury	należy tu wpisać ilość posiadanego towaru. Resztę pól można pozostawić bez zmian.

Po wprowadzeniu tych danych należy zatwierdzić. Czynność należy powtórzyć dla wszystkich wprowadzanych do remanentu towarów.

3.3 Zmiana informacji o towarze

Po znalezieniu i wybraniu właściwego towaru należy nacisnąć przycisk **edycja** lub klawisz **F4**. Pojawi się wtedy okienko, w którym można zmienić (dla potrzeb remanentu - zmiany te nie będą miały bezpośredniego wpływu na katalog towarów) cenę zakupu i sprzedaży, stawkę podatku VAT - elementy, które mogą pojawić się na wydruku. W okienku tym modyfikujemy ilości. Jeżeli przed przystąpieniem do wpisywania chcemy wyzerować wszystkie ilości można skorzystać z funkcji **przepisywanierozpoczęciekasuj ilości**.



Uwaga: Jeżeli lista towarów zawiera więcej towarów, niż wykazanych w remanencie i na liście występują pozycje, których ilości są zerowe można takie towary wykasować korzystając z funkcji **przepisywanie rozpoczęcie kasuj zerowe**.

3.4 Wydruk remanentu

Po wpisaniu remanentu możliwe jest jego wydrukowanie za pomocą funkcji **zestawienia-wydruk**. Po wybraniu funkcji pojawia się na ekranie okno wyboru parametrów wydruku. Zaznaczenie odpowiednich opcji oznacza, że drukowane będą na zestawieniu kolumny zawierające:

zakupu	cenę zakupu
sprzedaży	cenę sprzedaży ewidencyjną
vat	stawkę oraz wartość podatku vat
zerowe	wydruk wraz ze stanami zerowymi (towarami z listy, które mają ilość 0)
bez ilości	brak ilości towarów na zestawieniu (np. wydruk do spisania remanentu)
kod towaru	kod (index) towaru
odchylenia VAT	przy każdym towarze podaje marżę (procentowo i kwotę) oraz kwotę VAT
cena S	cena sprzedaży
tytuł	linia opisu nagłówka remanentu
dł.strony	ilość linii na stronie - wydruk remanentu będzie wtedy stronicowany. Długość kartki wynosi zwykle ok. 60
cechy	na wydruku będą umieszczone towary o określonej cesze Można sporządzić wydruk tylko dla grupy towarów wypełniając pola od towaru ... do towaru.

4. Przykładowa procedura spisu z natury

4.1 PROCEDURA SPISU Z NATURY w dniu 26.10.2013 r.

4.1.1 Przygotowanie do inwentaryzacji

1. Kody kreskowe - przed przystąpieniem do inwentaryzacji należy bezzwłocznie okleić cały asortyment. Po prawidłowym oklejeniu towaru, inwentaryzacja będzie przebiegała szybciej, poprzez skanowanie kodów kreskowych czytnikiem.
2. Obszar spisowy - zespół spisowy (zespoły spisowe zostały ustalone przez Menagerów) jest zobowiązany do przygotowania obszaru spisowego tak, aby nie doszło do pomyłki i dana partia towaru nie została spisana podwójnie

4.1.2 Inwentaryzacja

1. Inwentaryzacją – drogą spisu z natury - należy objąć towar handlowy pełnowartościowy.
2. Inwentaryzacji dokonujemy w programie Madar za pomocą kodów kreskowych przy użyciu czytnika kodów kreskowych. Należy zalogować się na stronie Madar, następnie wejść w zakładkę Remanent, założyć plik.
3. Spisu dokonujemy poprzez czytnik kodów kreskowych klikając zakładkę Operacja / Wczytaj czytnikiem . Przykładamy czytnik do kodu kreskowego, wczytujemy kod kreskowy, sprawdzamy czy to co nam się wczytało jest zgodne z opisem.
4. Jeżeli jest zgodne wczytujemy kolejny towar.
5. W przypadku jeżeli towar wczytany nie zgadza się z opisem, odcinamy kod kreskowy, towar wczytany „zerujemy” poprzez Edycję tej pozycji, a następnie klikamy Dopisz i wprowadzamy ręcznie do pliku remanentowego.
6. Po zakończonym remanencie, wszystkie zerowe pozycje zostaną usunięte ale to już przez Pracownika w Biurze.
7. Jeżeli danego towaru jest więcej niż jedna sztuka należy poprzez Edycję pozycji zmienić ilość danego towaru z 1 szt na np. 12 szt.
8. Brak Kodu Kresowego na towarze - w przypadku, jeżeli jakiś towar nie posiada kodu kreskowego należy dopisać do pliku remanentowego przez Opcję – Dopisz- Towar – i w lupce wybieramy towar, który chcemy dopisać.
9. Wydruk Spisu z Natury - Po dokonaniu spisu należy Spis wydrukować – w dwóch egzemplarzach. Będąc w pliku remanentowym wybieramy ZESTAWIENIA – WYDRUK – a w tytule na samym dole wpisujemy xxxxxx Wydruk Remanentu należy podpisać na ostatniej stronie Imieniem i Nazwiskiem (czytelnie) oraz zaparafować na każdej stronie arkusza w prawym dolnym rogu. Natomiast na pierwszej stronie wydruku w prawym górnym rogu należy przybić pieczętkę sklepu.
10. Zakończenie Inwentaryzacji - na tym Inwentaryzacja zostaje zakończona.
Jeden egzemplarz Remanentu wysyłamy do biura firmy listem poleconym priorytetem na adres korespondencyjny: xxxxxx
Natomiast drugi egzemplarz zostaje w sklepie. Wydruk ten należy przechowywać dla ewentualnej kontroli z Urzędu Skarbowego.
11. W przypadku jeżeli już po dokonanej inwentaryzacji, okaże się że znalazł się towar pominięty w spisie, bezzwłocznie należy wysłać e-meila z informacją co to za towar i jaka ilość została pominięta.