

Remanent

MADAR Sp. z o.o.
41-819 Zabrze, ul. Skłodowskiej 12d/3
Biuro Handlowe: 41-800 Zabrze, ul. Pośpiecha 23
<http://www.madar.com.pl>
e-mail: madar@madar.com.pl
tel./fax (0 32) 278-66-65, tel. 0-601-44-65-00

10 stycznia 2012

1. Remanent

1.1 Remanent

W celu ułatwienia wpisywania i sporządzania remanentu stworzono w programie specjalną funkcję remanent. Jest ona dostępna w menu **magazyn - narzędzia-remanent new**. Funkcja ta pozwala na wpisanie a następnie wydrukowanie remanentu z dowolnymi informacjami (ceny zakupu, sprzedaży, vat). Remanenty zapamiętywane są w osobnych zbiorach - każdy remanent posiada inną nazwę.



Uwaga: *Opcja ta ma charakter pomocniczy – zmiana jakichkolwiek pozycji w remanencie nie spowoduje zmiany na stanie lub w katalogach magazynu.*

Po wejściu do opcji pojawia się okienko do wpisania lub wyboru nazwy zbioru, w którym zostanie zapamiętany remanent. Jeżeli tworzymy nowy remanent należy wpisać nową nazwę w podświetlone pole. W przypadku modyfikacji już założonego remanentu należy wybrać odpowiedni zbiór a następnie nacisnąć przycisk **Otwórz** lub nacisnąć **Enter**. Po wybraniu zbioru pojawia się specjalna lista z nazwą, ilością oraz katalogową ceną zakupu towaru. Lista ta może być tworzona na podstawie katalogu towarów (znajdują się na niej wszystkie towary i w takiej kolejności jak w katalogu) lub stanu w magazynie na stoisku.

1.1.1 Wypełnienie listy remanentu

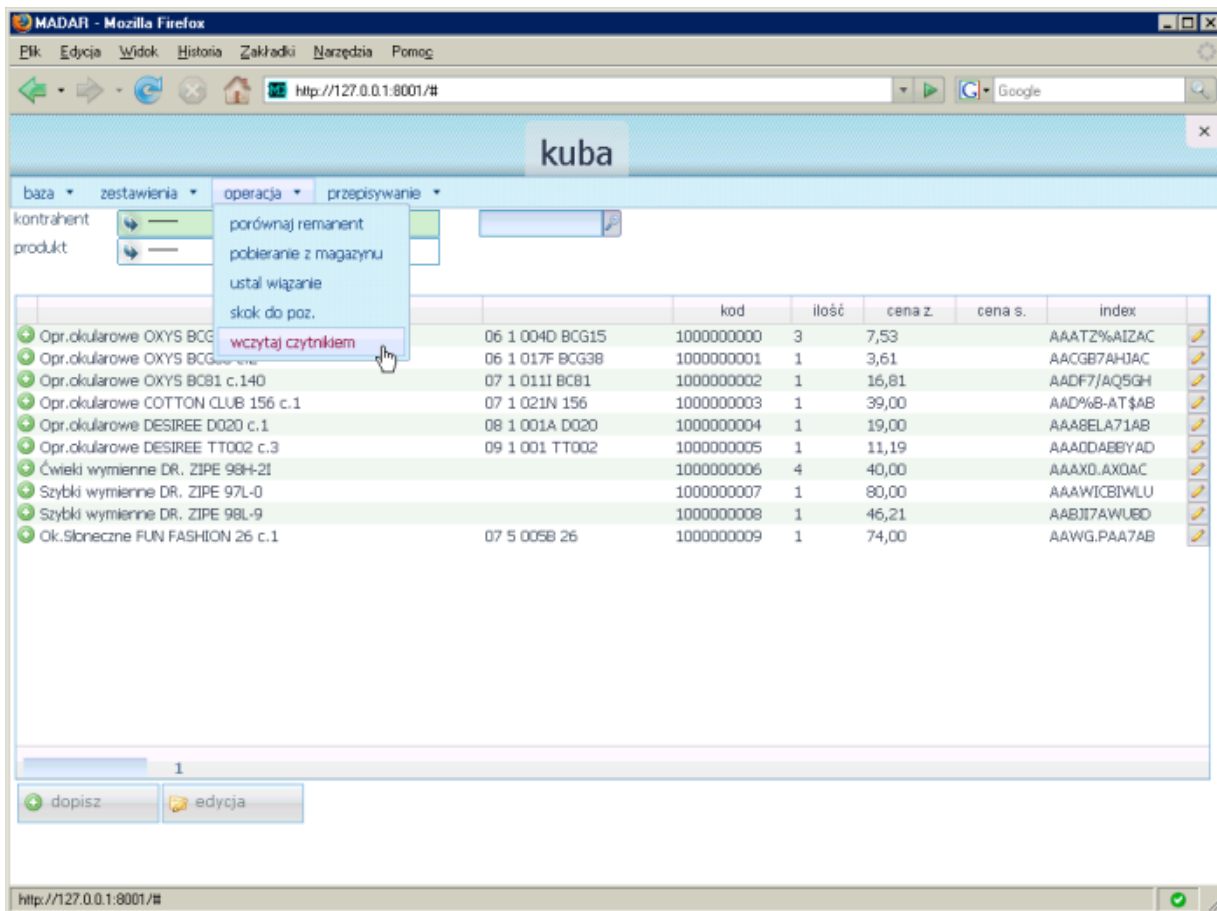
W przypadku wpisywania nowego remanentu należy w pierwszej kolejności określić na jakiej podstawie tworzony jest remanent. Do określenia tego służą opcje dostępne w menu.

Wypełnianie według towarów / towarów na stanie *przepisywanie-rozpoczęcie* o następującym działaniu:

przepisz towary	wypełnienie listy na podstawie katalogu towarów,
przepisz stoisko	wypełnienie listy na podstawie stanu na wybranym stoisku. Wypełnienie na podstawie stanu umożliwia zachowanie informacji o dostawcy.


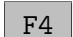
Pobieranie z magazynu na podstawie kodu Innym sposobem wypełnienia listy remanentu jest dopisywanie pojedynczych towarów. Pomocna jest w tym funkcja **operacja - pobieranie z magazynu** o następującym działaniu: pobieranie z magazynu, po uruchomieniu funkcji pojawia się komunikat „*te-raz pobieranie towaru na podst. kodu*”, następuje dopisywanie według kodu. Oznacza to, że towar do remanentu można wpisywać poprzez naciśnięcie **F2** (lub wybór z menu **baza-dopisywanie**) i podanie jego kodu. Jeżeli towar ten znajduje się na stanie pozostałe dane zostaną uzupełnione. Funkcja ta jest szczególnie przydatna przy korzystaniu z czytnika kodów kreskowych.

Wczytywanie towarów za pomocą czytnika kodów Do dopisywania towarów czytnikiem służy funkcja **operacja-wczytaj czytnikiem**.



Rysunek 1.1: Remanent - opcja wczytaj czytnikiem

1.1.2 Zmiana informacji o towarze

Po znalezieniu i wybraniu właściwego towaru należy nacisnąć przycisk  lub klawisz . Pojawi się wtedy okienko, w którym można zmienić (dla potrzeb remanentu - zmiany te nie będą miały bezpośredniego wpływu na katalog towarów) cenę zakupu i sprzedaży, stawkę podatku VAT - elementy, które mogą pojawić się na wydruku. W okienku tym modyfikujemy ilości. Jeżeli przed przystąpieniem do wpisywania chcemy wyzerować wszystkie ilości można skorzystać z funkcji **przepisywanierozpoczęciekasuj ilości**.



Uwaga: *Jeżeli lista towarów zawiera więcej towarów, niż wykazanych w remanencie i na liście występują pozycje, których ilości są zerowe można takie towary wykasować korzystając z funkcji **przepisywanierozpoczęciekasuj zerowe**.*

1.1.3 Wydruk remanentu

Po wpisaniu remanentu możliwe jest jego wydrukowanie za pomocą funkcji **zestawienia-wydruk**. Po wybraniu funkcji pojawia się na ekranie okno wyboru parametrów wydruku. Zaznaczenie odpowiednich opcji oznacza, że drukowane będą na zestawieniu kolumny zawierające:

zakupu	ceny zakupu
sprzedaży	ceny sprzedaży ewidencyjna
vat	stawkę oraz wartość podatku vat
zerowe	wydruk wraz ze stanami zerowymi (towarami z listy, które mają ilość 0)
bez ilości	brak ilości towarów na zestawieniu (np. wydruk do spisania remanentu)
kod towaru	kod (index) towaru
odchylenia VAT	przy każdym towarze podaje marżę (procentowo i kwotę) oraz kwotę VAT
cena S	cena sprzedaży
tytuł	linia opisu nagłówka remanentu
dł.strony	ilość linii na stronie - wydruk remanentu będzie wtedy stronicowany. Długość kartki wynosi zwykle ok. 60
cechy	na wydruku będą umieszczone towary o określonej cesze Można sporządzić wydruk tylko dla grupy towarów wypełniając pola od towaru ... do towaru

1.1.4 Przyjęcie lub korekta stanu magazynu


Po wprowadzeniu remanentu należy przyjąć na stan, bądź w całości bądź jedynie różnice pomiędzy stanem w komputerze a remanentem.

Jeżeli w firmie nie jest prowadzony magazyn nie trzeba wykonywać żadnego przyjęcia remanentu. Wystarczy jedynie sporządzenie wydruku.

Przyjęcie remanentu na stan magazynu

Jeżeli jest to początkowy remanent wystarczy wykonać przyjęcie towaru na stan za pomocą funkcji **przepisywanie-zakończenie-dopisz dostawę**. Po jej wybraniu należy podać numer stoiska, na które przyjmowany jest towar z remanentu. Następnie należy poprawnie wypełnić następujące pola:

dokument	data remanentu
nr	numer PW (przyjęcia wewnętrznego)
data dostawy	data remanentu (przyjęcia do magazynu)

Dostawę wykonuje się poprzez naciśnięcie przycisku  . Program zapyta się, czy wykonać dostawę. Po potwierdzeniu towary zostaną przyjęte na stan. W przypadku, gdy remanent jest sporządzany w późniejszych okresach różnice między remanentem i stanem w komputerze należy skorygować poprzez wystawienie dokumentów RW (w przypadku braków) i PW (dla nadwyżek) lub korzystając ze specjalnej opcji w programie.

Korekta stanu - różnice remanentowe

Dużym ułatwieniem przy sporządzaniu i sprawdzaniu remanentu jest możliwość porównania go ze stanem magazynu. Może się zdarzyć, że przy wprowadzaniu sprzedaży lub zakupów nastąpiła pomyłka w kodzie towaru lub nazwie, stąd przed korektą remanentu należy sprawdzić wykazane różnice.

- **porównanie z aktualnym stanem**

Można je uzyskać uruchamiając opcję **operacja - porównaj remanent**. Tworzony jest wtedy dodatkowy plik **roz.rem** o strukturze remanentu, zawierający różnice pomiędzy stanem i magazynem (o różnym kodzie, nazwie lub ilości). Po uruchomieniu opcji na ekranie pojawia się zestawienie nadwyżek i niedoborów, z podziałem na towary.

- **porównanie na dzień (z zapasem)**

Można je uzyskać uruchamiając opcję **przepisywanie - rozpoczęcie - porównaj na dzień**. Po podaniu daty utworzą się różnice obliczane pomiędzy remanentem a **zapasem na dzień**. Podobnie jak w poprzednim przypadku tworzony jest dodatkowy plik o nazwie zawierającej datę, na który dzień jest porównywany zapas **rozRRRRMMDD-W.rem** np. **roz20060101-1.rem**. Plik ten ma strukturę remanentu, zawierający różnice pomiędzy zapasem i magazynem (o różnym kodzie, nazwie lub ilości). Po uruchomieniu opcji na ekranie pojawia się zestawienie nadwyżek i niedoborów, z podziałem na towary.



Uwaga: *Należy koniecznie przed przystąpieniem do wyjaśniania różnic wykonać archiwizację danych. Po przyjęciu wszelkie zmiany dokonywane w opcji **remanent** nie spowodują zmian na stanie magazynu. Należy więc ręcznie nanieść zmiany na stan – najlepiej za pomocą dokumentów RW lub następnego PW.*

W celu automatycznego przyjęcia różnic należy wywołać odpowiedni remanent z różnicami „**roz.rem**” bądź „**rozRRRRMMDD-W.rem**” i następnie uruchomić opcję **przepisywanie – odejmij różnice**, wypełnić pola tabelki tak, jak w przypadku dopisania dostawy.

1.1.5 Porównanie remanentu

Celem porównania jest uzyskanie informacji o odchyleniach pomiędzy stanem spisanim a tym w komputerze. Program automatycznie zestawia wskazane zbiory (bieżący remanent i określony numer magazynu) i przygotowuje raport o różnicach. Jednocześnie tworzy plik remanentu **roz.rem**, w którym zapisane są operacje potrzebne do skorygowania stanu komputerowego.

Wydruk różnic sort

Funkcja tworzy raport syntetyczny o różnicach remanentowych. Należy ją wywoływać po wybraniu remanentu zawierającego różnice **roz.rem**, utworzonego funkcją **Porównaj remanent** 1.1.5.

Remanent częściowy

Jeżeli remanent obejmuje jedynie część towaru, to proste porównanie nie zda egzaminu. Komputer jako różnice wyrzuci wszystkie niespisane pozycje. W takim przypadku należy wykonać **Kasowanie wg grupy**. Należy otworzyć plik z różnicami **roz.rem**. Podajemy **grupę** lub **cechy**, które to towary podlegały spisowi. Program usunie z porównania wszystkie pozycje nie odpowiadające szablonowi.

1.1.6 Uzupełnianie danych

uzupełnij VAT	funkcja dopisuje do każdej pozycji remanentu stawkę VAT odpowiednią dla danego produktu
wczytaj dostawców	funkcja dopisuje do każdej pozycji remanentu dostawcę danego produktu, na podstawie informacji na danym magazynie
kasuj ilości	wszystkim pozycjom zostanie wyzerowane pole ilość , dzięki czemu otrzymamy arkusze spisowe gotowe do wypełniania
kasuj zerowe	z remanentu zostaną usunięte wszystkie pozycje z zerową ilością
kasuj wg grupy	z remanentu zostaną usunięte wszystkie pozycje nie pasujące do podanego parametru
wylicz ceny zakupu	program sprawdza ceny podane w remanencie i na stanie oraz je koryguje. Na przykład w przypadku, gdy na stanie występują dwie pozycje o różnych cenach zakupu a w remanencie zostały spisane 2 sztuki w tych samych cenach - zostaną one rozdzielone wg stanu.

1.1.7 Adaptacje

Dodatkowy cennik

Remanent można wykorzystać jako dodatkowy cennik. Jeżeli zostanie stworzony remanent o nazwie `cen51.rem` to system potraktuje go jako cennik nr 51. Dopuszczalne wartości do 51..80. W remanencie można zawrzeć cenę sprzedaży, cenę ewidencyjną (przed rabatem) oraz indywidualny kod towaru.

Wprowadzanie dostaw

Remanent można wykorzystać do wprowadzania dostaw ?? Aby rozszerzyć okienko na możliwość wprowadzania dokumentów, na których udzielono ogólnego rabatu do danych systemu należy dopisać $RemanentRabat=1$